

# *Lo spreco alimentare: un problema tra etica, ambiente, economia e salute.*



**Laura Marinaro**

**S.S.D. Epidemiologia, promozione salute e coordinamento  
attività di prevenzione ASLCN2**

**Alba – 7 dicembre 2018**



## Premessa

Negli ultimi anni, lo spreco alimentare ha ricevuto grande attenzione perché considerato causa di **effetti negativi economici, ambientali, sociali e sulla salute** e rappresenta uno dei temi più importanti correlato al **concetto di sostenibilità**.



Sul pianeta costa ogni anno 1.000 miliardi di dollari,  
una cifra che sale a 2.600 miliardi se si considerano i  
costi «nascosti» legati all'acqua e all'impatto  
ambientale.



## Definizione di spreco alimentare

L'insieme dei **prodotti scartati** dalla catena agroalimentare, seppur ancora commestibili e quindi potenzialmente destinati al consumo umano, **per cause:**

- economiche
- estetiche
- logistiche
- prossimità della scadenza di consumo



**sono destinati ad essere eliminati o smaltiti**



## Definizione di *food waste* che distingue lo spreco di cibo in:

- **evitabile** (cibo e bevande finiti in spazzatura ma ancora edibili, come pezzi di pane, mele, carne, ecc.);
- **possibilmente evitabile** (cibo e bevande che alcune persone consumano, per esempio le croste del pane, e altre persone no; ma anche il cibo che può essere consumato se cucinato);
- **inevitabile** (ossi di carne, bucce d'uovo, d'ananas ecc.).



## Lo spreco alimentare annuo nel mondo:

Buttati **1,3 miliardi** di tonnellate di cibo sano, (1/3 cibo prodotto)



FAO/WHO: Fame cronica **1 miliardo di persone**

*Global Food Losses and Food Waste- FAO, 2011*



## E' un'emergenza che riguarda tutti



- Crescita della popolazione: **9 miliardi** nel 2050
- Domanda di cibo **> 60%**
- Equilibrio tra domanda futura e sostenibilità produzione alimentare



Lo spreco viene a porre inevitabilmente un **problema economico** ed **etico** di adeguatezza della produzione e redistribuzione del cibo che richiederà politiche efficaci e sostenibili.



## In Europa quanto si spreca?

- **88 milioni** di tonnellate di cibo buttato al macero ogni anno (*Fusion, 2016*)
- **173 kg/persona**
- Spreco pro/capite
  - Inghilterra (110 kg)
  - **Italia (108 kg)**
  - Francia (99 kg)
  - Germania (82 kg)
  - Svezia (72 kg)



## In Europa dove si spreca?

- **Famiglie:** 47 milioni di ton
- **Trasformazione:** 17 milioni di ton



72%

- Servizi
- Produzione primaria
- Commercializzazione all'ingrosso e al dettaglio

28%



**Il Valore stimato in Europa è di 120 miliardi di Euro**





# Lo spreco alimentare in Italia

- **5,6 milioni di ton** 20 milioni ton secondo altri studi
- **12,3 miliardi euro**
- Famiglie: **43%**
- Filiera agro-alimentare: **57%**
- **9% recuperato** (in crescita)



Stime economiche attribuiscono alle perdite alimentari 0,2 punti del Pil.

Un anno di spreco alimentare sfamerebbe circa 44,5 milioni di persone.



# Dati sullo spreco alimentare in Italia

2012

8,9 milioni di tonnellate di cibo

In Italia, per persona, si  
sprecavano 146 kg di  
cibo



Fonte: Barilla Center for Food and Nutrition, *Lo spreco alimentare: cause, impatti e proposte*, 2012

2016

5,1 milioni di tonnellate di cibo

In Italia, per persona, si  
sprecano 85 kg di  
cibo



Fonte: Indagine Politecnico di Milano e Banco Alimentare, 2016



Le perdite e gli sprechi di cibo avvengono a diversi livelli del percorso dalla produzione al consumo finale

- **Perdite** alimentari (*food losses*)



- **Eccedenze** alimentari



- **Sprechi** alimentari (*food waste*) ultimo segmento della catena alimentare



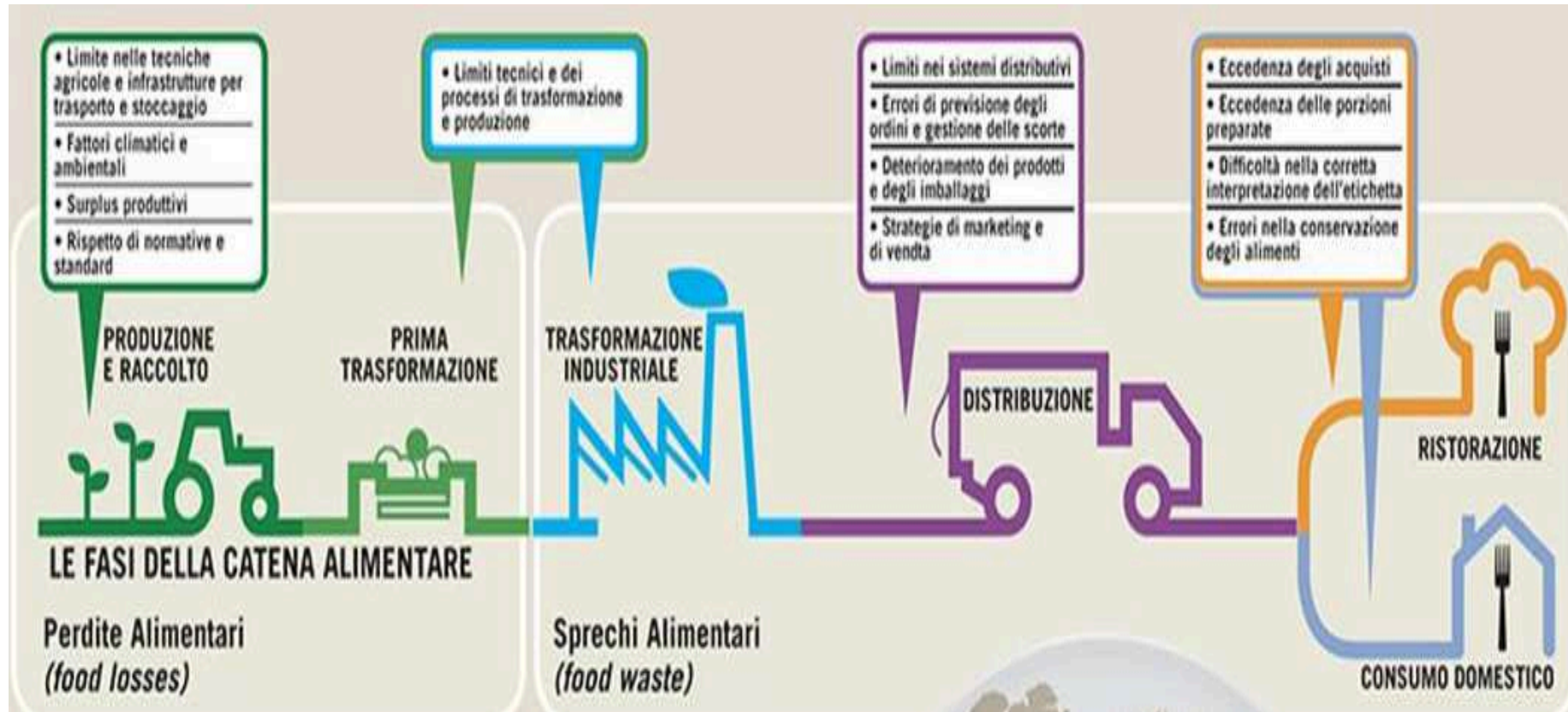
**I food losses** sono le perdite che avvengono a monte della filiera alimentare (produzione, raccolto e prima trasformazione).



**I Food Waste** sono gli sprechi che avvengono nella parte finale della filiera alimentare (trasformazione industriale, distribuzione, consumo domestico (prodotti scaduti) e ristorazione).



# Perdita e spreco: Cause



# Gli IMPATTI dello SPRECO ALIMENTARE

## AMBIENTALI

- Emissione gas effetto serra
- Degrado del suolo
- Spreco di risorse idriche
- Consumo di energia

In Italia la frutta e gli ortaggi gettati via nei punti vendita comportano il consumo di più di 73 milioni di m<sup>3</sup> di acqua



36,5 mld di bottiglie da 2 litri

## ECONOMICI

- Costo/Valore del cibo sprecato
- Costo-opportunità delle superficie agricola

In media, negli USA una famiglia di 4 persone spreca cibo per un valore di 1.600 \$/anno

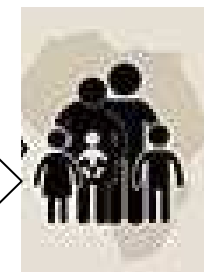
4,4 \$ al giorno



## ETICO-SOCIALI

- Spreco di cibo ↔ Difficoltà di accesso al cibo
- Eccesso di alimentazione ↔ Denutrizione
- Spreco nutrienti ↔ Carenze nutrizionali

Sufficienti per sfamare una famiglia in un Paese in via di sviluppo



## Le conseguenze ambientali.



Quando il cibo viene sprecato, sono inutilmente utilizzate **risorse naturali** e generati rifiuti ed emissioni inquinanti nell'atmosfera.



L'impronta di carbonio è l'indicatore usato per stimare le emissioni di **gas effetto serra** generate da tutti i processi.

**EU: 88 milioni di tonnellate di cibo sprecato producono 170 milioni di tonnellate di CO<sub>2</sub> equivalente/anno.**

**Italia: 24,5 milioni di tonnellate di CO<sub>2</sub>.**

**Smettere di sprecare = Smettere di inquinare**



## Impatto economico-ambientale dello spreco di cibo in Italia.



Tra casa, scuola e ristorante, ogni italiano spreca 1.600 € all'anno (il 27%) della spesa alimentare annua procapite, pari a 5.724 €.





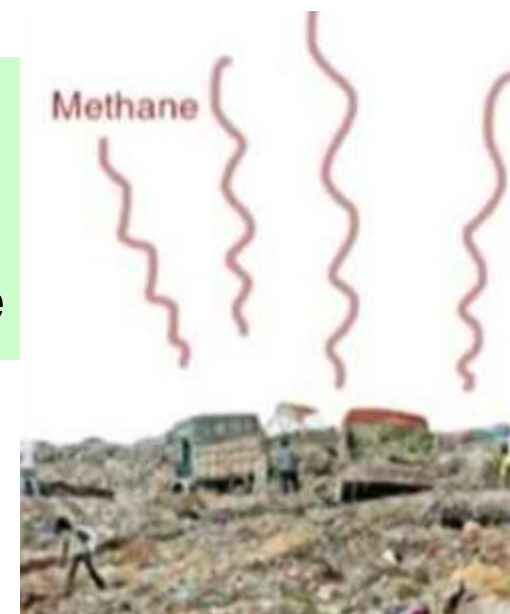
# Le conseguenze economico-ambientali.

Il valore di un bene è proporzionato alle risorse necessarie a produrlo, pertanto l'**impatto economico** potrebbe essere stimato come **“il valore che si perde con lo spreco”**

## Altre conseguenze:

- Maggior costo dello smaltimento dei rifiuti.
- Inutile consumo di energia con spreco di materie prime

**3% del consumo di energia**



## Le conseguenze economiche.



La produzione del **30% di cibo che non viene consumato** comporta l'utilizzo **del 50% in più di risorse idriche** per l'irrigazione



**L'impronta idrica** è un indicatore specifico sia della quantità di acqua dolce effettivamente utilizzata che della modalità con cui l'acqua viene impiegata.

**Italia: 1,2 miliardi di m<sup>3</sup> di acqua dolce sprecata**



# Lo spreco di acqua lungo la filiera alimentare in Italia

Lo spreco di acqua lungo tutta la filiera alimentare



Fonte: elaborazioni BCFN su dati Fao e WWF



# Le conseguenze economiche.



**L'impronta ecologica** è un indicatore usato per stimare l'impatto dei consumi di una data popolazione sull'ambiente.

**1,4 miliardi di ettari di terreno a livello globale**



## Le conseguenze etico – sociali e sulla salute.

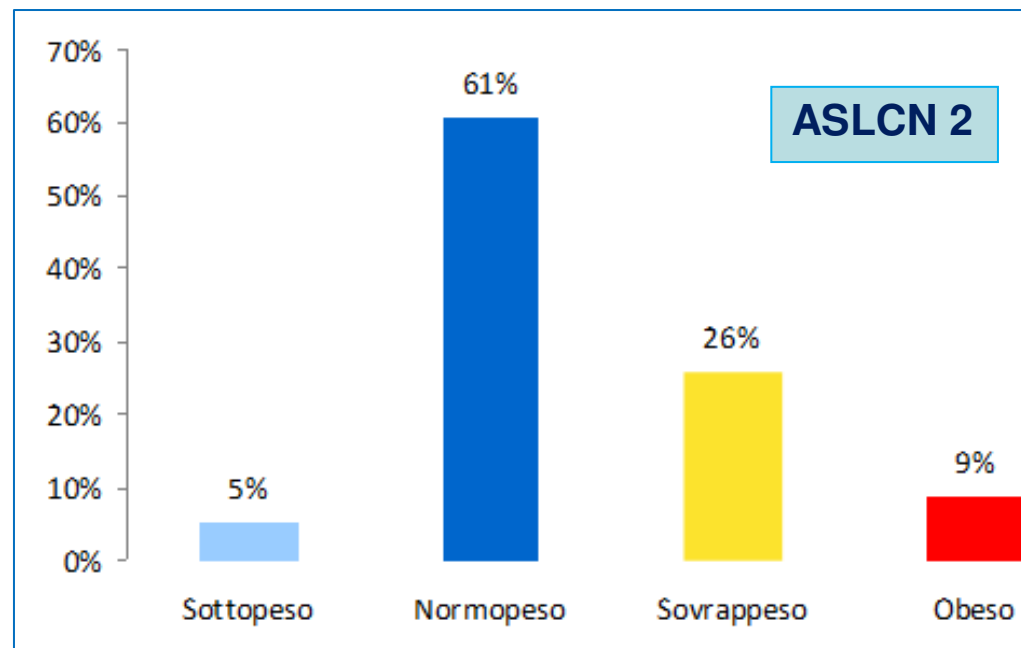
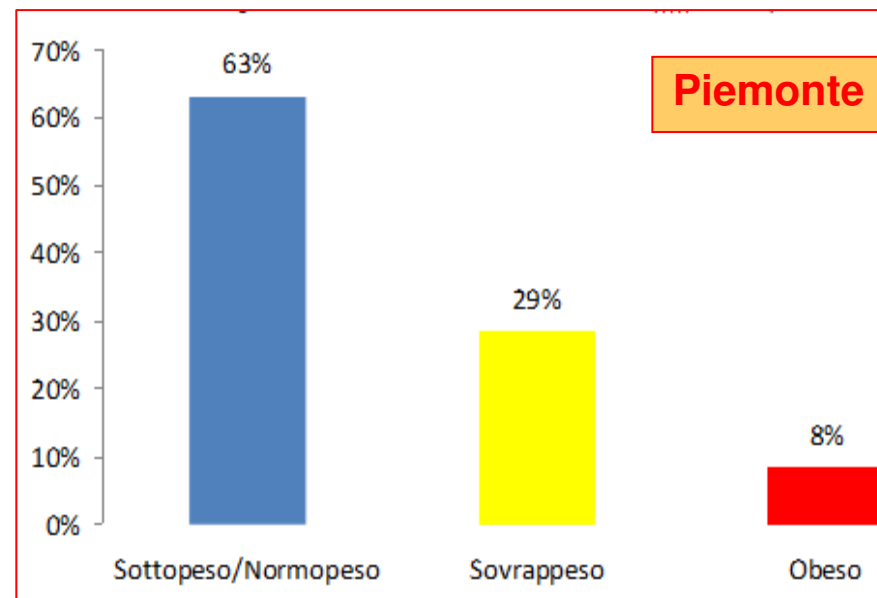
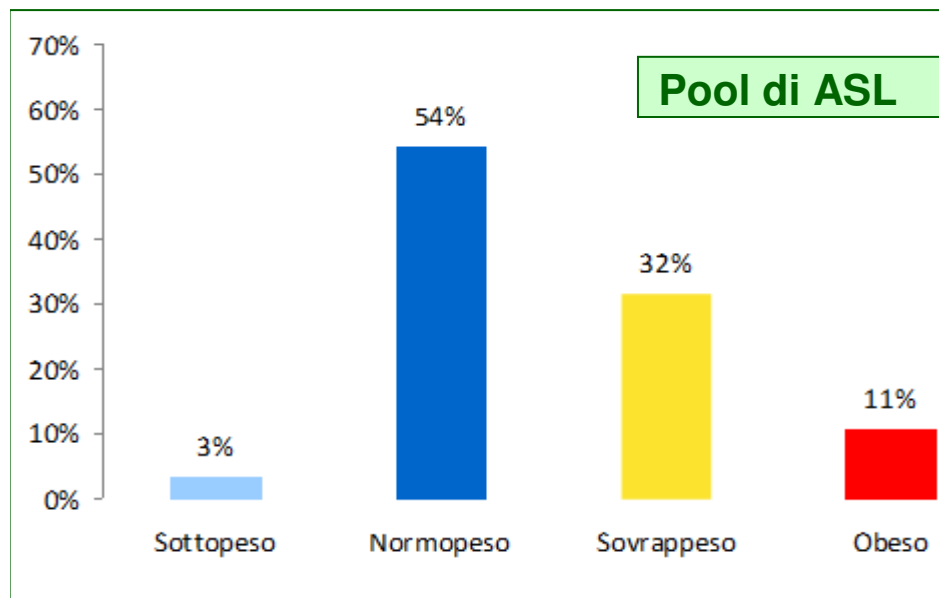


Nei Paesi più sviluppati, le persone hanno accesso più facilmente ad alimenti sufficienti, sicuri e nutrienti che soddisfino le loro necessità per condurre una vita attiva e sana.

Nelle società in cui la disponibilità è abbondante e l'accessibilità al cibo garantita, al contrario del fenomeno della denutrizione si assiste **all'aumento dello spreco alimentare**, anche sotto forma di **eccessiva nutrizione**.



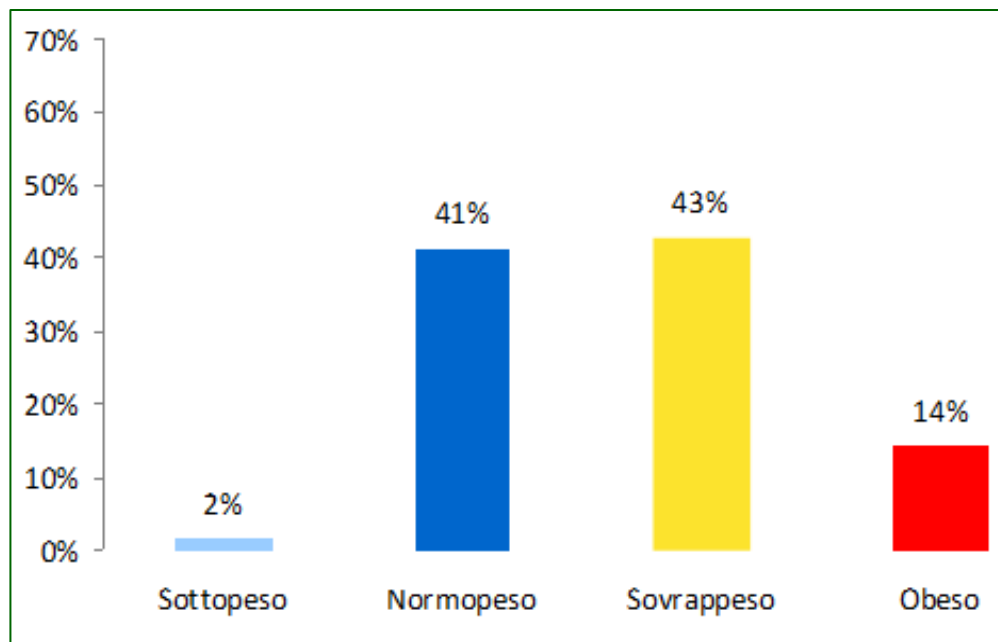
# Sistema di Sorveglianza Passi 2014-17: Stato nutrizionale



Età 18- 69 anni

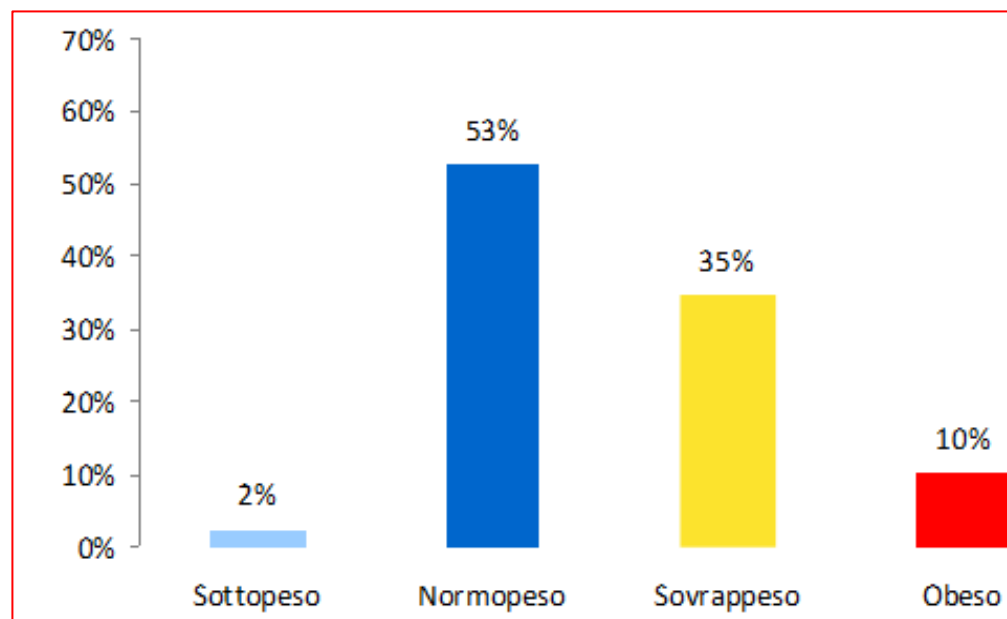


# Sistema di Sorveglianza Passi d'Argento 2016-17: Stato nutrizionale



Pool di ASL

Età 65 anni in avanti



PASSI  
d'Argento  
*Indicatore*

Piemonte



## Sistema di Sorveglianza OKkio alla salute 2016: Stato nutrizionale

### Bambini di 8-9 anni in sovrappeso e obesi, per Regione

Fonte dati: OKkio alla Salute, indagine 2016



■ minore uguale 25   ■ maggiore di 25 e minore 35   ■ maggiore uguale 35

**Obesità: 9,3%**

**Sovrappeso: 21,3%**

**Eccesso ponderale: 30,6%**



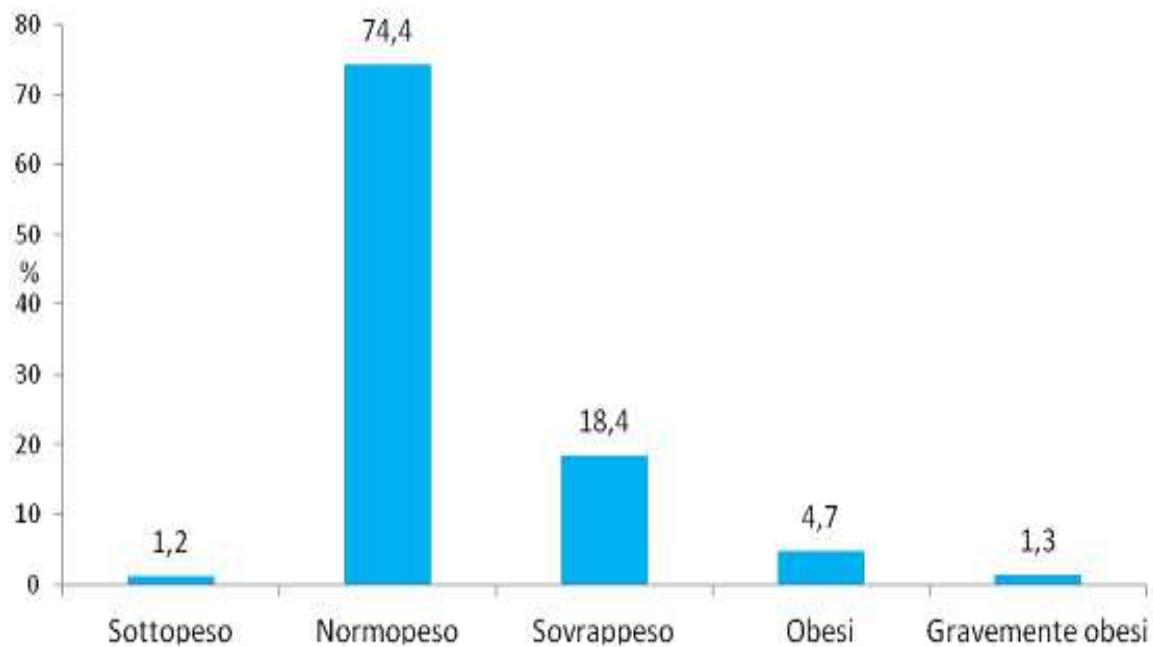
**Complessivamente in meno di 10 anni, l'eccesso ponderale dei bambini è diminuito del 13% (passando dal 35,2% nel 2008-09 al 30,6% nel 2016).**





## Sistema di Sorveglianza Okkio alla salute 2016: Stato nutrizionale

Piemonte



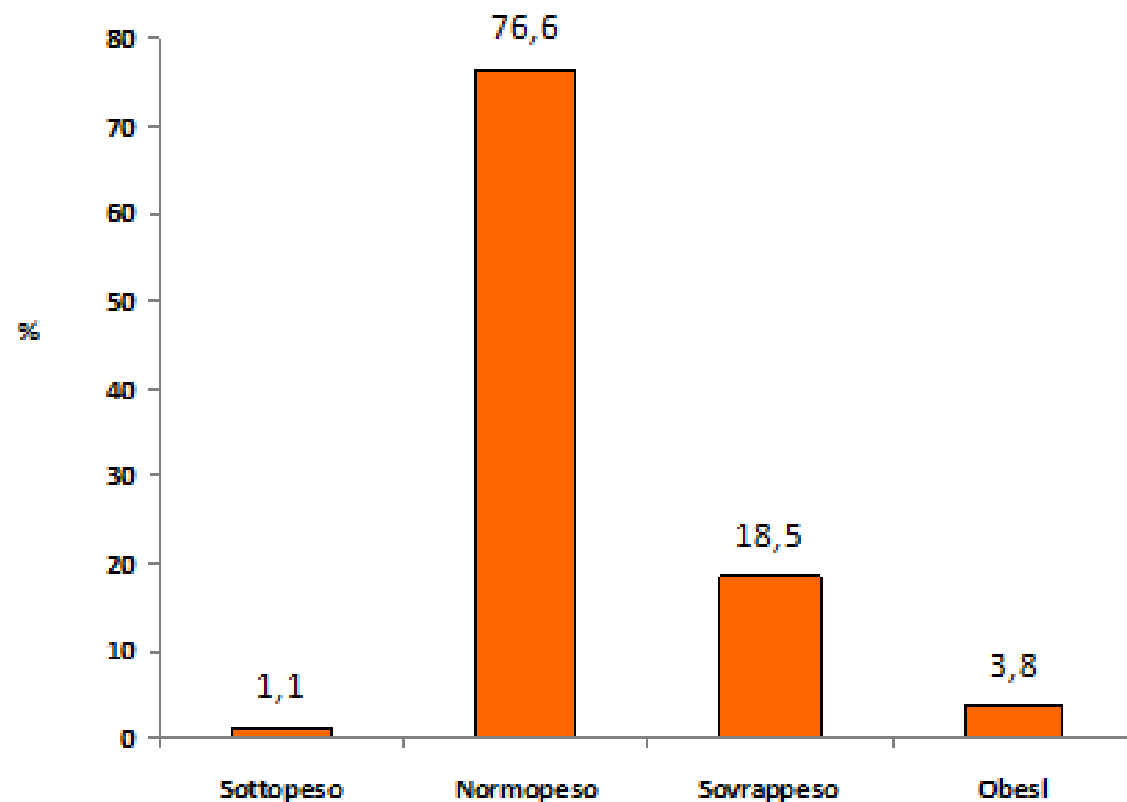
Obesità: 4,7%

Sovrappeso: 18,4%

Eccesso ponderale: 24,4%



## Sistema di Sorveglianza Okkio alla salute 2016: Stato nutrizionale



ASLCN2

Obesità: 3,8%

Sovrappeso: 18,5%

Eccesso ponderale:  
22,3%

Se riportiamo la prevalenza di sovrappeso e obesità a tutto il gruppo di bambini di età 6-11 anni, il **N. stimato di bambini sovrappeso e obesi nell'ASLCN2 sarebbe di 2.112 di cui 360 obesi.**



# Profilo di Salute In Italia

metà dei DALY sono attribuibili a fattori di rischio noti e prevenibili

1. Fattori dietetici (13 %)
2. Ipertensione (11%)
3. Tabacco (10%)
4. Eccesso di peso (8%)
5. Inattività fisica (6%)
6. Iperglicemia a digiuno (5%)
7. Colesterolo alto ( 4% )



N. Caranci, B. Pacelli e P.Giorgi Rossi 2015



## Impatto sulla salute dell'eccesso di alimentazione

**Sovrappeso e obesità** rappresentano il **V** fattore di rischio per mortalità globale.

Già oggi si stima che circa il **58% del diabete mellito**, il **21% delle malattie coronariche** e % tra **8-42% di talune tipologie di cancro** siano attribuibili alla sola **obesità**.

Un obeso costa 450-550 € in più all'anno rispetto a una persona in linea e la spesa che incide di più è quella per i ricoveri ospedalieri.



## Conclusioni

Intervenire sullo spreco consente di:



- **ridistribuire risorse** a chi ne ha più bisogno
- **combattere lo sperpero inutile di risorse naturali**, fra cui terra, acqua ed energia, utilizzate nei diversi passaggi anelli della filiera alimentare
- Proteggere l'ambiente



**Proteggere la salute**



***Grazie per la  
vostra attenzione!***

